

Konjunkturstatistik, löner för statlig sektor, juni 2006

Salaries in The Governmental Sector, June 2006

I korta drag

Löneökningen för statlig sektor var 2,5 procent

Den preliminära genomsnittliga månadslönen för hel- och deltidsanställda inom statlig sektor var 26 770 kronor under juni 2006. Detta är en ökning med 2,5 procent sedan juni 2005.

För både civilförvaltningen och försvaret ökade lönerna med 2,4 procent.

För kvinnor inom statlig sektor ökade lönerna med 3,1 procent medan männens löner ökade med 2,1 procent.

Förändringstalen är baserade på skillnader mellan de definitiva lönerna 2005 och de preliminära lönerna 2006.

Antal sysselsatta ökade med 1,0 procent

Antalet sysselsatta inom den statliga sektorn var 235 520 under juni 2006. Detta är jämfört med juni 2005 en ökning med 2 430 personer eller 1,0 procent. De sysselsatta var fördelade på 115 430 kvinnor och 120 090 män.

Inom civilförvaltningen var antalet sysselsatta 209 660 under juni 2006. Detta är jämfört med juni 2005 en ökning med 3 800 personer.

Inom försvaret minskade antalet anställda med 1 750 personer till 24 310 under samma period.

Medlingsinstitutet
National Mediation Office



Statistiska centralbyrån
Statistics Sweden

Christina Eurén, tfn 08-545 292 40/45,
christina.euren@mi.se, www.mi.se

Lena Larsson, SCB, tfn 019-17 60 19, lena.larsson2@scb.se
Britt-Marie Mårtensson, SCB, tfn 019-17 64 85,
brittmarie.martensson@scb.se

Statistiken har producerats av SCB på uppdrag av Medlingsinstitutet (MI), som ansvarar för officiell statistik inom området.

ISSN 0082-0237 Serie AM – Arbetsmarknad. Utkom den 29 augusti 2006.

URN:NBN:SE:SCB-2006-AM17SM0608_pdf

Tidigare publicering: Se avsnittet Fakta om statistiken.

Utgivare av Statistiska meddelanden är Kjell Jansson, SCB.

Innehåll

Statistiken med kommentarer	3
Löner	3
Löneutveckling inom statlig sektor	4
Sysselsättning	4
Tabeller	5
1. Statlig sektor – genomsnittlig månadslön, fördelad efter myndighet, juni 2006	5
2. Statlig sektor – genomsnittlig månadslön, inklusive retroaktiv lön, fördelad efter myndighet, juni 2005	6
3. Statlig sektor – genomsnittlig månadslön fördelad efter näringsgren, juni 2006	7
4. Statlig sektor – genomsnittlig månadslön, utveckling fr.o.m. juni 2004 t.o.m. juni 2006	8
5. Statlig sektor – genomsnittlig månadslön för Civilförvaltningen och Försvaret, utveckling fr.o.m. juni 2004 t.o.m. juni 2006	9
6. Statlig sektor – antal sysselsatta fördelade efter myndighet, juni 2006	10
7. Statlig sektor – antal sysselsatta fördelade efter län, juni 2006	11
8. Statlig sektor – antal sysselsatta fördelade efter näringsgren, juni 2006	12
Fakta om statistiken	13
Inledning	13
Detta omfattar statistiken	13
Objekt och population	13
Statistiska mått	13
Variabler	14
Redovisningsgrupper	14
Så görs statistiken	14
Statistikens tillförlitlighet	15
Bortfall	15
Täckning	15
Bra att veta	15
Spridningsformer	15
Primärmaterial	15
Annan statistik	15
In English	16
Summary	16
List of tables	16
List of terms	17

Statistiken med kommentarer

Löner

Löneutvecklingen mellan juni 2005 och juni 2006 var för hel- och deltidstjänstgörande 2,5 procent. Kvinnornas löner ökade med 3,1 procent och mäns löner ökade med 2,1 procent. Den genomsnittliga månadslönen för deltidstjänstgörande i tabellen nedan är uppräknad till heltidslön.

Genomsnittlig månadslön och procentuell förändring fördelad efter heltid/deltid

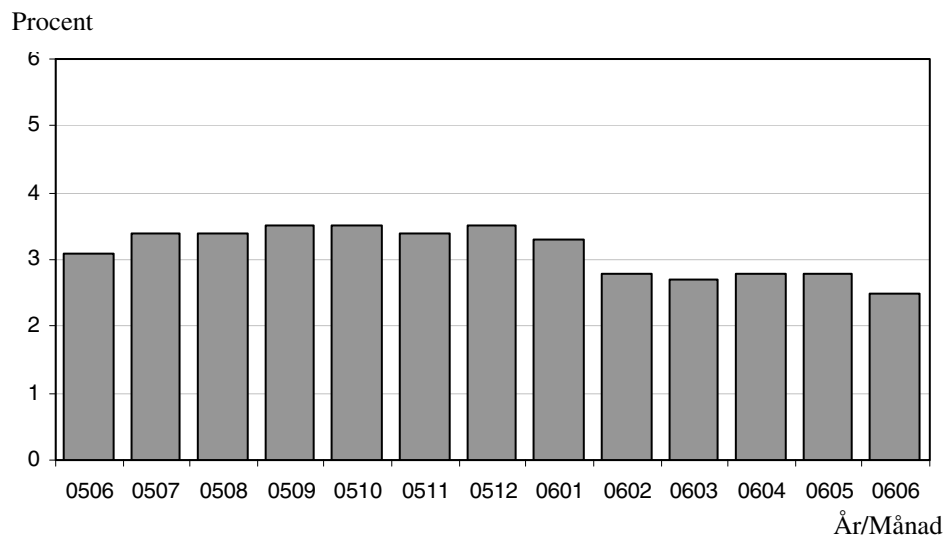
	Genomsnittlig månadslön		
	Juni 2005	Juni 2006	%
Heltidstjänstgörande			
Kvinnor	24 320	25 050	+ 3,0
Män	27 970	28 570	+ 2,1
Totalt	26 310	26 940	+ 2,4
Deltidstjänstgörande			
Kvinnor	22 920	23 810	+ 3,9
Män	28 210	28 780	+ 2,0
Totalt	24 390	25 210	+ 3,3
Hel- och deltidstjänstgörande			
Kvinnor	24 120	24 880	+ 3,1
Män	27 990	28 580	+ 2,1
Totalt	26 130	26 770	+ 2,5

För civilförvaltningen samt försvaret ökade lönerna med 2,4 procent mellan juni 2005 och juni 2006. Löneökningen för den totala statliga sektorn var 2,5 procent för samma period.

Genomsnittlig månadslön och procentuell förändring fördelad efter myndighetsgrupper

	Genomsnittlig månadslön		
	Juni 2005	Juni 2006	%
Civilförvaltningen			
Kvinnor	24 150	24 890	+ 3,1
Män	27 960	28 530	+ 2,0
Totalt	26 000	26 640	+ 2,4
Försvaret			
Kvinnor	23 340	24 020	+ 2,9
Män	28 080	28 690	+ 2,2
Totalt	27 010	27 650	+ 2,4
Totalt			
Kvinnor	24 120	24 880	+ 3,1
Män	27 990	28 580	+ 2,1
Totalt	26 130	26 770	+ 2,5

Löneutveckling inom statlig sektor



Diagrammet ovan som visar löneutvecklingen inom den statliga sektorn baseras på preliminära löneuppgifter plus retroaktiv lön jämfört mot definitiva löneuppgifter 12 månader tidigare.

Sysselsättning

Antalet sysselsatta i den statliga sektorn ökade med 2 430 personer mellan juni 2005 och juni 2006. Civilförvaltningen ökade med 3 800 personer och försvarets minskning uppgick till 1 750 personer för samma period.

Antal sysselsatta och procentuell förändring

	Antal sysselsatta		
	Juni 2005	Juni 2006	%
Civilförvaltningen	205 870	209 660	+ 1,8
Omräknat till heltidspersoner	182 550	185 360	+ 1,5
Försvaret	26 060	24 310	- 6,7
Omräknat till heltidspersoner	24 520	22 970	- 6,3
Totalt	233 090	235 520	+ 1,0
Omräknat till heltidspersoner	208 090	209 680	+ 0,8

Tabeller

1. Statlig sektor – genomsnittlig månadslön, fördelad efter myndighet, juni 2006

1. Governmental sector – average monthly salary, by authority, June 2006

Myndighet	Genomsnittlig månadslön, kronor							Förändring från föregående år	
	Heltidstjänstgörande			Deltids-tjänst-görande Totalt	Hel- och deltidstjänstgörande			Kronor	Procent
	Kvinnor	Män	Totalt		Kvinnor	Män	Totalt		
TOTALT	25 053	28 567	26 937	25 206	24 876	28 578	26 771	642	2,5
HELSTATLIG VERKSAMHET	25 051	28 569	26 938	25 211	24 875	28 580	26 772	642	2,5
CIVILFÖRVALTNINGEN	25 078	28 512	26 805	25 151	24 893	28 531	26 635	634	2,4
Polisväsendet	23 294	27 010	25 746	22 729	23 204	26 947	25 611	-75	-0,3
Domstolsväsendet	25 708	36 205	29 239	23 741	25 358	36 058	28 708	1 016	3,7 ¹
Kriminalvården	21 637	21 789	21 726	23 834	21 708	21 978	21 862	538	2,5
Migrationsverket	23 205	24 483	23 708	22 279	23 140	24 402	23 620	564	2,4 ¹
Försäkringskassan	22 549	25 821	23 346	23 033	22 469	26 200	23 308	964	4,3
Skatteverket	24 046	28 578	25 806	23 660	23 803	28 585	25 478	311	1,2
Länsstyrelserna	23 948	26 922	25 260	23 913	23 855	26 767	25 088	347	1,4 ¹
Kronofogdemyndigheterna	22 202	26 159	23 611	22 399	22 046	26 266	23 459	504	2,2
Tullverket	25 449	26 610	26 091	23 712	25 326	26 592	26 007	652	2,6
Universitet o högskolor	26 492	31 092	28 840	26 626	26 176	30 977	28 508	1 050	3,8
Lantbruksuniversitetet	25 300	29 278	27 392	25 436	25 063	29 229	27 123	905	3,5
Skogsstyrelsen	23 479	24 787	24 448	20 241	23 162	24 770	24 334	350	1,5
Arbetsmarknadsverket	24 705	25 940	25 200	23 335	24 545	25 915	25 065	762	3,1
Banverket	25 940	27 457	27 205	26 750	25 949	27 460	27 190	10	0,0
Vägverket	25 253	27 989	27 344	28 041	25 211	28 106	27 382	633	2,4
Övriga myndigheter	27 664	31 111	29 244	26 057	27 318	30 939	28 911	702	2,5
FÖRSVARET	24 083	28 706	27 717	26 010	24 023	28 691	27 647	642	2,4
ÖVR STATLIGT LÖNE- REGLERAD VERKSAMHET	26 077	26 979	26 467	23 076	25 390	26 878	26 009	745	2,9 ¹

Förändringssiffrorna är baserade på skillnader mellan de definitiva lönerna 2005 och de preliminära lönerna 2006.

1) Förändringssiffran är påverkad av strukturella förändringar.

2. Statlig sektor – genomsnittlig månadslön, inklusive retroaktiv lön, fördelad efter myndighet, juni 2005

2. Governmental sector – average monthly salary, including retroactive salary, by authority, June 2005

Myndighet	Genomsnittlig månadslön, kronor							Förändring från föregående år	
	Heltidstjänstgörande			Deltids-tjänstgörande	Hel- och deltidstjänstgörande			Procent ³	Procent
	Kvinnor	Män	Totalt	Totalt	Kvinnor	Män	Totalt		
TOTALT	24 316	27 974	26 307	24 392	24 120	27 986	26 129	–	3,1
HELSTATLIG VERKSAMHET ²	24 314	27 976	26 308	24 398	24 119	27 988	26 130	3,1	1,7
CIVILFÖRVALTNINGEN ²	24 361	27 949	26 192	24 309	24 152	27 961	26 001	3,2	1,6
Polisväsendet	23 217	27 091	25 835	22 633	23 096	27 038	25 686	–	-0,8
Domstolsväsendet	24 440	35 257	28 188	22 857	24 114	35 242	27 692	–	0,8
Kriminalvården	21 083	21 231	21 170	23 567	21 173	21 434	21 324	–	2,5
Migrationsverket	22 772	23 614	23 095	22 300	22 749	23 577	23 056	–	4,4
Försäkringskassan ¹	21 577	25 124	22 435	21 702	21 460	25 441	22 344	–	–
Skatteverket	23 644	28 594	25 588	22 857	23 320	28 554	25 167	–	3,9
Länsstyrelserna	23 538	26 706	24 969	23 155	23 375	26 564	24 741	–	3,6
Kronofogdemyndigheterna	21 767	25 681	23 166	21 601	21 560	25 761	22 955	–	3,8
Tullverket	24 784	25 922	25 426	24 004	24 734	25 881	25 355	–	6,6
Universitet o högskolor	25 421	29 958	27 755	25 702	25 129	29 885	27 458	–	4,0
Lantbruksuniversitetet	24 199	28 348	26 437	24 836	24 082	28 314	26 218	–	4,8
Skogsvårdsstyrelserna	22 731	24 447	24 075	22 785	22 491	24 450	23 984	–	1,2
Arbetsmarknadsverket	23 955	25 199	24 461	22 406	23 766	25 159	24 303	–	2,2
Banverket	25 762	27 459	27 194	26 835	25 794	27 464	27 180	–	3,3
Vägverket	24 653	27 353	26 744	26 842	24 503	27 446	26 749	–	3,6
Övriga myndigheter	26 904	30 439	28 522	25 253	26 584	30 268	28 209	–	3,9
FÖRSVARET	23 362	28 057	27 029	26 323	23 340	28 079	27 005	–	2,5
ÖVR STATLIGT LÖNE-REGLERAD VERKSAMHET ²	25 345	26 496	25 843	22 269	24 583	26 228	25 264	3,1	21,5

Förändringssiffrorna är baserade på skillnader mellan de definitiva lönerna 2004 och de definitiva lönerna 2005.

1) Från och med januari 2005 har de Allmänna försäkringskassorna slagits ihop med Riksförsäkringsverket till Försäkringskassan, därför kan inga förändringssiffror redovisas för Försäkringskassan under 2005.

2) På grund av att de Allmänna försäkringskassorna ingick i Övrig statligt löner reglerad verksamhet 2004 och Försäkringskassan ingår i Civilförvaltningen 2005 så är förändringssiffrorna för de angivna raderna högre respektive lägre än normalt under 2005.

3) I denna procentuella förändring jämförs lönen 2005 för Helstatlig verksamhet och Civilförvaltningen mot lönen inklusive de Allmänna försäkringskassorna 2004, samt lönen 2005 för Övrig statligt löner reglerad verksamhet mot lönen exklusive de Allmänna försäkringskassorna 2004.

3. Statlig sektor – genomsnittlig månadslön fördelad efter näringsgren, juni 2006**3. Governmental sector – average monthly salary by industry sector, June 2006**

Näringsgren/SNI 2002	Genomsnittlig månadslön, kronor							Förändring från föregående år	
	Heltidstjänstgörande			Deltids- tjänst- görande Totalt	Hel- och deltidstjänstgörande			Kronor	Procent
	Kvinnor	Män	Totalt		Kvinnor	Män	Totalt		
TOTALT	25 053	28 567	26 937	25 206	24 876	28 578	26 771	642	2,5
F Byggverksamhet	26 180	27 543	27 321	27 570	26 096	27 593	27 331	395	1,5
J Finansiell verksamhet	23 695	26 606	24 743	21 850	23 650	26 459	24 655	828	3,5
K Fastighetsverksamhet, företagstjänster	25 237	28 269	26 645	25 170	25 103	28 320	26 533	631	2,4
L Offentlig förvaltning och försvar	24 613	28 164	26 501	24 443	24 453	28 166	26 339	578	2,2
75.1 Offentlig förvaltning	25 970	29 764	27 671	25 190	25 707	29 735	27 415	651	2,4
75.2 Utrikesförvaltning och försvar	24 172	27 617	26 433	24 202	24 067	27 585	26 320	441	1,7
75.3 Obligatorisk socialförsäkring	22 634	26 015	23 467	23 038	22 543	26 378	23 416	962	4,3
M Utbildning	26 363	30 929	28 664	26 418	26 039	30 816	28 327	1 030	3,8
80.1 Grundskoleutbildning	24 478	25 491	24 733	21 688	23 919	25 053	24 183	427	1,8
80.3 Högskoleutbildning	26 431	31 000	28 763	26 566	26 118	30 891	28 435	1 046	3,8
80.4 Vuxenutbildning och övrig utbildning	27 414	29 269	28 206	25 660	27 373	29 144	28 132	1 491	5,6 ¹
N Hälso- och sjukvård, sociala tjänster	22 633	24 239	23 442	23 864	22 665	24 434	23 519	85	0,4
O Andra samhälleliga och personliga tjänster	24 859	25 811	25 304	22 904	24 469	25 642	24 981	-619	-2,4

Förändringssiffrorna är baserade på skillnader mellan de definitiva lönerna 2005 och de preliminära lönerna 2006.

1) Förändringssiffran är påverkad av strukturella förändringar.

4. Statlig sektor – genomsnittlig månadslön, utveckling fr.o.m. juni 2004 t.o.m. juni 2006

4. Governmental sector – average monthly salary, from June 2004 to June 2006

Mätmånad	Genomsnittlig månadslön, kronor			Förändring från föregående år, procent		
	preliminär	preliminär+retro	definitiv	preliminär mot preliminär	preliminär+retro mot definitiv	definitiv mot definitiv
jun-04	25 310	–	25 350	4,5	–	4,1
jul-04	25 190	–	25 220	2,7	–	1,0
aug-04	25 100	–	25 140	2,8	–	1,2
sep-04	25 290	–	25 330	2,4	–	1,0
okt-04	25 370	–	25 770	2,0	–	2,4
nov-04	25 400	–	25 830	1,4	–	2,4
dec-04	25 490	–	25 860	1,1	–	2,2
jan-05	25 460	–	26 020	0,8	–	2,6
feb-05	25 500	–	26 040	0,8	–	2,6
mar-05	25 560	–	26 080	1,1	–	2,9
apr-05	25 690	–	26 200	1,2	–	3,0
maj-05	25 710	–	26 180	1,4	–	3,1
jun-05	25 810	–	26 130	2,0	–	3,1
jul-05	25 800	26 080	–	2,4	3,4	–
aug-05	25 720	26 000	–	2,5	3,4	–
sep-05	25 940	26 210	–	2,6	3,5	–
okt-05	26 150	26 670	–	3,1	3,5	–
nov-05	26 300	26 700	–	3,5	3,4	–
dec-05	26 530	26 770	–	4,1	3,5	–
jan-06	26 550	26 880	–	4,3	3,3	–
feb-06	26 540	26 760	–	4,1	2,8	–
mar-06	26 600	26 780	–	4,1	2,7	–
apr-06	26 690	26 940	–	3,9	2,8	–
maj-06	26 760	26 910	–	4,0	2,8	–
jun-06	26 770	26 770	–	3,7	2,5	–

5. Statlig sektor – genomsnittlig månadslön för Civilförvaltningen och Försvaret, utveckling fr.o.m. juni 2004 t.o.m. juni 2006

5. Governmental sector – average monthly salary in the Civil Service and The Defence Organization, from June 2004 to June 2006

Mätmånad	Genomsnittlig månadslön, kronor			Förändring från föregående år, procent		
	preliminär	preliminär+retro	definitiv	preliminär mot preliminär	preliminär+retro mot definitiv	definitiv mot definitiv
jun-04	25 660	–	25 700	4,5	–	4,1
jul-04	25 520	–	25 550	2,7	–	1,0
aug-04	25 430	–	25 460	2,8	–	1,1
sep-04	25 630	–	25 670	2,4	–	0,9
okt-04	25 700	–	26 130	2,0	–	2,3
nov-04	25 740	–	26 190	1,4	–	2,3
dec-04	25 830	–	26 220	1,0	–	2,2
jan-05 ¹	25 450	–	26 020	-0,6	–	1,1
feb-05 ¹	25 490	–	26 030	-0,6	–	1,2
mar-05 ¹	25 550	–	26 080	-0,3	–	1,5
apr-05 ¹	25 690	–	26 200	-0,2	–	1,6
maj-05 ¹	25 700	–	26 170	0,0	–	1,6
jun-05 ¹	25 800	–	26 120	0,5	–	1,7
jul-05 ¹	25 790	26 080	–	1,1	2,0	–
aug-05 ¹	25 710	25 990	–	1,1	2,1	–
sep-05 ¹	25 930	26 200	–	1,2	2,1	–
okt-05 ¹	26 140	26 660	–	1,7	2,0	–
nov-05 ¹	26 290	26 700	–	2,2	1,9	–
dec-05 ¹	26 520	26 760	–	2,7	2,0	–
jan-06 ¹	26 530	26 850	–	4,2	3,2	–
feb-06 ¹	26 520	26 740	–	4,0	2,7	–
mar-06 ¹	26 580	26 750	–	4,0	2,6	–
apr-06 ¹	26 670	26 920	–	3,8	2,8	–
maj-06 ¹	26 740	26 890	–	4,0	2,8	–
jun-06 ¹	26 750	26 750	–	3,7	2,4	–

1) Från och med januari 2005 ingår Försäkringskassan i Civilförvaltningen, vilket bidrar till att den genomsnittliga månadslönen minskar.

6. Statlig sektor – antal sysselsatta fördelade efter myndighet, juni 2006

6. Governmental sector – number of employees by authority, June 2006

Myndighet	Antal					Förändring från föregående år	Heltidspersoner	
	Samtliga	Heltids-tjänstgörande		Deltids-tjänstgörande			Antal	Därav kvinnor, procent
		Kvinnor	Män	Kvinnor	Män			
TOTALT	235 518	86 030	99 673	29 403	20 412	2 426	209 681	48,5
HELSTATLIG VERKSAMHET	235 049	85 863	99 546	29 295	20 345	2 376	209 321	48,5
CIVILFÖRVALTNINGEN	209 663	80 700	81 922	28 268	18 773	3 796	185 355	51,7
Justitiedepartementet	42 990	15 628	22 393	3 024	1 945	1 156	40 522	43,0
Polisväsendet	24 459	7 537	14 647	1 302	973	259	23 293	35,6
Domstolsväsendet	5 615	3 162	1 639	678	136	594	5 338	68,0
Kriminalvården	10 031	3 589	5 032	744	666	-80	9 262	42,9
Utrikesdepartementet	4 918	2 603	1 705	430	180	-720	4 659	61,6
Migrationsverket	2 687	1 454	941	204	88	-410	2 569	61,9
Försvarsdepartementet	169	64	64	18	23	0	136	51,5
Socialdepartementet	23 111	12 670	5 373	3 672	1 396	894	20 908	71,6
Försäkringskassan	16 937	10 577	3 409	2 558	393	730	15 931	77,4
Finansdepartementet	27 662	12 738	9 987	3 717	1 220	958	26 044	58,9
Skatteverket	11 437	5 626	3 572	1 912	327	592	10 866	64,9
Länsstyrelserna	6 090	2 713	2 148	777	452	578	5 650	57,2
Kronofogdemyndigheterna	2 354	1 258	700	316	80	-90	2 241	66,4
Tullverket	2 212	937	1 160	95	20	44	2 174	46,2
Utbildnings- och kulturdepartementet	65 381	21 771	21 424	13 023	9 163	966	52 122	52,7
Universitet o högskolor	57 887	18 306	19 215	11 756	8 610	699	45 568	51,2
Jordbruksdepartementet	6 602	2 662	2 264	1 043	633	-144	5 709	56,0
Lantbruksuniversitetet	3 113	1 030	1 145	586	352	-181	2 592	50,5
Näringsdepartementet	33 483	10 659	16 630	2 680	3 514	567	30 840	40,0
Skogsstyrelsen	4 374	337	957	699	2 381	-75	2 968	24,9
Arbetsmarknadsverket	10 546	5 628	3 777	984	157	496	10 166	62,0
Banverket	6 265	982	4 938	174	171	-80	6 134	17,8
Vägverket	7 475	1 556	5 071	350	498	125	7 085	24,9
Miljö- och samhällsbyggnadsdepartementet	5 347	1 905	2 082	661	699	119	4 416	49,1
FÖRSVARET	24 312	4 687	17 208	900	1 517	-1 750	22 972	22,4
RIKSDAGENS VERK	1 074	476	416	127	55	330	994	55,7
ÖVR STATLIGT LÖNEREGLERAD VERKSAMHET	469	167	127	108	67	50	360	58,6

7. Statlig sektor – antal sysselsatta fördelade efter län, juni 2006

7. Governmental sector – number of employees by county, June 2006

Län	Antal					Förändring från föregående år	Heltidspersoner	
	Samtliga	Heltids- tjänstgörande		Deltids- tjänstgörande			Antal	Därav kvinnor, procent
		Kvinnor	Män	Kvinnor	Män			
TOTALT	235 518	86 030	99 673	29 403	20 412	2 426	209 681	48,5
Stockholm	65 615	26 675	27 522	7 223	4 195	480	59 860	51,2
Uppsala	15 203	5 088	5 743	2 541	1 831	-253	12 731	49,6
Södermanland	4 863	1 915	2 052	557	339	-437	4 399	50,5
Östergötland	12 286	4 122	5 326	1 615	1 223	55	10 724	46,5
Jönköping	6 119	2 045	2 872	716	486	351	5 658	44,3
Kronoberg	3 375	1 072	1 316	567	420	-113	2 833	48,4
Kalmar	3 513	1 205	1 541	490	277	94	3 135	47,1
Gotland	1 710	680	703	170	157	-52	1 573	50,2
Blekinge	5 302	1 398	3 085	396	423	604	4 884	33,3
Skåne	25 295	8 636	10 232	3 788	2 639	315	21 924	48,5
Halland	4 297	1 306	2 058	617	316	147	3 872	43,2
Västra Götaland	30 576	10 695	12 834	4 143	2 904	-221	27 112	48,0
Värmland	5 571	2 031	2 309	648	583	-102	4 965	48,2
Örebro	7 120	2 685	2 573	1 155	707	321	6 063	53,1
Västmanland	3 925	1 589	1 624	440	272	23	3 569	51,5
Dalarna	5 413	1 972	2 392	662	387	193	4 902	47,8
Gävleborg	5 431	2 234	2 363	458	376	-70	5 019	49,7
Västernorrland	7 415	3 279	3 114	667	355	576	6 971	52,8
Jämtland	3 152	1 227	1 442	255	228	-554	2 924	47,0
Västerbotten	9 691	3 096	3 629	1 585	1 381	766	7 838	47,7
Norrbottnen	9 646	3 080	4 943	710	913	303	8 723	39,0

8. Statlig sektor – antal sysselsatta fördelade efter näringsgren, juni 2006

8. Governmental sector – number of employees by industry sector, June 2006

Näringsgren/SNI 2002	Antal					Förändring från föregående år	Heltidspersoner	
	Samtliga	Heltids-tjänstgörande		Deltids-tjänstgörande			Antal	Därav kvinnor, procent
		Kvinnor	Män	Kvinnor	Män			
TOTALT	235 518	86 030	99 673	29 403	20 412	2 426	209 681	48,5
F Byggverksamhet	11 529	1 722	8 886	377	544	-129	11 119	17,5
J Finansiell verksamhet	957	583	329	32	13	-11	940	64,1
K Fastighetsverksamhet, företagstjänster	15 453	6 867	5 972	1 676	938	337	14 041	55,4
L Offentlig förvaltning och försvar	135 537	53 385	60 693	12 856	8 603	1 682	126 235	48,8
75.1 Offentlig förvaltning	51 719	22 274	18 128	6 451	4 866	1 645	47 098	56,2
75.2 Utrikesförvaltning och försvar	66 676	20 428	39 065	3 841	3 342	-680	63 004	35,9
75.3 Obligatorisk socialförsäkring	17 142	10 683	3 500	2 564	395	717	16 133	77,1
M Utbildning	62 411	20 127	20 585	12 665	9 034	486	49 402	51,9
80.1 Grundskoleutbildning	1 364	734	245	321	64	-6	1 202	76,7
80.3 Högskoleutbildning	60 947	19 338	20 299	12 342	8 968	513	48 102	51,3
80.4 Vuxenutbildning och övrig utbildning	100	55	41	2	2	-21	99	57,6
N Hälsa- och sjukvård, sociala tjänster	6 125	1 985	2 010	1 136	994	64	4 932	51,7
O Andra samhällliga och personliga tjänster	3 499	1 360	1 195	660	284	55	3 005	56,4

Fakta om statistiken

Inledning

Detta Statistiska meddelande (SM) ingår i den löpande konjunkturlöne-statistiken och avser löner och sysselsättning inom statlig sektor. Statistiken har producerats av Statistiska centralbyrån (SCB), på uppdrag av Medlingsinstitutet (MI), som från och med 2001 ansvarar för officiell statistik inom området. Syftet med undersökningen är att månatligen belysa löner och sysselsättning inom statlig sektor i termer av nivå och utveckling. SCB har sedan 1976 utfört en undersökning i varje kvartals mittmånad av sysselsättningen inom den statliga sektorn. Efter ett betänkande från 1987 års lönekommitté har SCB fått regeringens uppdrag att tillsammans med Konjunkturinstitutet (KI) utforma en kortperiodisk lönestatistik. Från och med februari 1991 utökades därför undersökningen till att även omfatta de anställdas löner. Det främsta syftet med den utökade undersökningen är att ge underlag för konjunkturbedömningar och för analys av kostnadsutvecklingen inom den statliga sektorn. Undersökningen är en totalundersökning och är från och med januari 2000 månatlig. Detta SM innehåller uppgifter för juni 2006.

Detta omfattar statistiken

Objekt och population

Populationen består av sysselsatta inom statlig förvaltning, sysselsatta vid institutioner hänförliga till statlig sektor samt sysselsatta vid socialförsäkringsfonder. Undersökningspopulationen delas upp i sysselsättnings- respektive lönepopulation. I sysselsättningspopulationen ingår alla som var anställda med lön under mät månaden. Undantagna är tjänstlediga som inte fick utbetald lön under mät månaden och anställda i utlandet. I lönepopulationen ingår alla, förutom de undantagna i sysselsättningspopulationen, som var anställda med lön under mät månaden och som då fyllt 18 men inte 65 år.

Statistiska mått

Statistiken i undersökningen redovisas i form av genomsnittliga månadslöner samt antalet sysselsatta. I månadslönen ingår grundlön, fasta- samt rörliga lönetillägg. I tabeller och tablåer redovisas genomsnittlig månadslön för heltids-tjänstgörande, deltidstjänstgörande samt hel- och deltidstjänstgörande. Den genomsnittliga månadslönen beräknas som summan av de anställdas månadslön dividerat med summan av deras tjänstgöringsomfattning. Den beräknade genomsnittliga månadslönen är alltså ett mått på den genomsnittliga ersättningen för en arbetsinsats motsvarande heltid under en månad. För både genomsnittlig månadslön och antal sysselsatta redovisas förändringen från motsvarande månad föregående år. Förändringssiffrorna är baserade på oavrundade uppgifter.

Efter tolv månader fastställs den slutliga genomsnittliga månadslönen. Det innebär att hänsyn tas till retroaktiva löneutbetalningar. De preliminära månadslönerna korrigeras med de retroaktiva lönebeloppen och de definitiva månadslönerna beräknas.

Variabler

Genomsnittlig månadslön

Med månadslön avses ersättning för månad innan avdrag gjorts, där grundlön, fasta samt rörliga lönetillägg ingår. Övertidstillägg, traktamentsersättningar samt jour- och beredskapstillägg ingår inte i den genomsnittliga månadslönen.

Antal sysselsatta

Som sysselsatt räknas den som fått lön utbetald under mät månaden oberoende av tjänstgöringens omfattning eller anställningstidens längd och där lönen inte består av enbart tillägg eller retroaktiv lön.

Anställningsform

Det förekommer två olika anställningsformer i redovisningen, heltid och deltid. Som heltidsanställd betraktas den som har en sysselsättningsgrad på 100 procent och som deltidsanställd räknas den som har en sysselsättningsgrad på mindre än 100 procent. Observera att heltidsanställda kan ibland vara deltidsanställda på grund av partiell tjänstledighet.

Antal heltidspersoner

Antal heltidspersoner i en redovisningsgrupp beräknas som summan av tjänstgöringens omfattning dividerat med 100 för de anställningar som tillhör redovisningsgruppen i undersökningsmaterialet.

Kön

Kvinna eller man.

Myndighet

Myndigheterna redovisas enligt Sveriges statskalender 2006.

Län

Med län avses i normalfallet individens tjänsteställe. Länsindelningen följer den regionala indelning för år 2006.

Näringsgren

Näringsgren redovisas enligt Standard för svensk näringsgrensindelning 2002, SNI 2002. Denna standard har som bas EU:s reviderade näringsgrensstandard, NACE rev.1.1 (NACE = Nomenclature Générale des Activités Economiques dans les Communautés Européennes).

Redovisningsgrupper

I SM-statistiken sker indelning på myndigheter, län, näringsgren (SNI 2002), kön och hel- respektive deltidstjänstgörande. Specialbearbetning kan göras på en finare redovisningsnivå eftersom materialet är totalräknat.

Så görs statistiken

Uppgifterna samlas in från olika administrativa datalönesystem. Det insamlade materialet genomgår en manuell och maskinell redigering i syfte att kontrollera uppgifternas rimlighet. För respektive myndighet jämförs uppgifterna mot de inkomna uppgifterna föregående månad. Vid tveksamheter tas kontakt med myndigheten för att få en bekräftelse på att uppgifterna är korrekta eller för att justera eventuella felaktigheter.

Statistikens tillförlitlighet

Bortfall

Bortfall utgörs av icke inrapporterade anställda på myndigheter och institut. För vissa myndigheter där uppgifter finns från en tidigare mätmånad imputeras uppgifter. De uppgifter som har imputerats har byggts på den saknade myndighetens tidigare inlämnade data som har räknats upp med genomsnitt från den svarande populationen. För juni 2006 har samtliga myndigheter, av de myndigheter som brukar lämna in statistikuppgifter, lämnat in uppgifter. Utöver dessa finns det tyvärr några myndigheter och främst stiftelser eller institutioner som inte har lönesystem som klarar av att leverera de efterfrågade statistikuppgifterna. Dessa uppskattas bestå av cirka 2 800 personer, vilket motsvarar cirka 1,2 procent.

Täckning

Vid uppdelning mellan olika sektorer uppstår ibland tveksamheter om vilken sektor en enhet ska tillhöra. Vissa mindre enheter kan då ”ramla mellan stolarna”.

Bra att veta

Spridningsformer

Undersökningen presenteras huvudsakligen i detta Statistiska meddelande samt i de statistiska databaserna på www.scb.se/databaser/ssd.asp.

Primärmaterial

Uppgifterna är sekretesskyddade varför uppgifterna om enskilda individer inte lämnas ut till någon annan än individen själv. I undantagsfall efter särskild prövning kan forskare få tillgång till avidentifierat individmaterial för egna bearbetningar. Avidentifieringen görs då så att enskilda individer inte kan urskiljas.

Annan statistik

SCB producerar även motsvarande konjunkturstatistik för privat sektor samt för kommuner och landsting. Detta redovisas bland annat i Statistiska meddelanden för respektive undersökning. Löneuppgifter för den statliga sektorn redovisas också på årsbasis. Arbetskraftsundersökningarna (AKU) ger statistik över sysselsättningen för hela ekonomin. Det finns även en företagsbaserad kvartalsstatistik över sysselsättning för hela arbetsmarknaden (KS). Ovanstående undersökningar publiceras också i statistiska meddelanden serie AM.

Mer information om statistiken och dess kvalitet ges i en särskild [Beskrivning av statistiken](#) på SCB:s webbplats, www.scb.se.

In English

Summary

The average monthly salary for salaried employees in the governmental sector was SEK 26 770 during June 2006. Since June 2005, the monthly salary has increased by an average of 2.5 per cent. For women the salaries increased by an average of 3.1 per cent and for men the salaries increased by an average of 2.1 per cent.

During June 2006 a total of about 235 520 persons were employed in the governmental sector, 2 430 more than June 2005. About 115 430 of these employees were women and 120 090 were men.

Since 1976 Statistics Sweden (SCB) has collected data for the middle of the month of each quarter on employment in the governmental sector. The data are used mainly in producing various employment estimates and forecasts for use in the national budgets and long-range forecasts.

After a report from the Wages and Salaries Committee in 1987, Statistics Sweden and the National Institute of Economic Research received a government commission to develop short-term statistics on wages and salaries. In February 1991 the survey expanded to include also the wages and salaries paid to employees. The main aim of the expanded survey is to provide a basis for estimations of economic trends and for analyses of cost trends in the governmental sector. Since 2001, the survey is carried out by Statistics Sweden at the request of the National Mediation Office. Since January 2000 the survey has been conducted on a monthly basis.

The population consists of employees with state-regulated wages or salaries at all government authorities, government ministries, public utilities and national insurance offices. The target population is divided into employment population and salary population.

List of tables

1. Governmental sector – average monthly salary, by authority, June 2006	5
2. Governmental sector – average monthly salary, including retroactive salary, by authority, June 2005	6
3. Governmental sector – average monthly salary by industry sector, June 2006	7
4. Governmental sector – average monthly salary, from June 2004 to June 2006	8
5. Governmental sector – average monthly salary in the Civil Service and The Defence Organization, from June 2004 to June 2006	9
6. Governmental sector – number of employees by authority, June 2006	10
7. Governmental sector – number of employees by county, June 2006	11
8. Governmental sector – number of employees by industry sector, June 2006	12

List of terms

antal	number
civilförvaltningen	Civil service
deltidstjänstgörande	part-time employees
Finansdepartementet	Ministry of Finance
Försvarsdepartementet	Ministry of Defence
försvaret	Defence Organization
heltidstjänstgörande	full-time employees
Jordbruksdepartementet	Ministry of Agriculture, Food and Consumer Affairs
Justitedepartementet	Ministry of Justice
kvinnor	female
län	county
Miljö- och samhällsbyggnads- departementet	Ministry of Environment
myndighet	authority
månadslön	monthly salary
män	male
Näringsdepartementet	Ministry of Industry and trade
näringsgren	industry sector
heltidspersoner	full-time equivalents
Riksdagens verk	The Parliament Agencies
samtliga	total, all
Socialdepartementet	Ministry of Health and Social Affairs
statlig sektor	governmental sector
statlig verksamhet	government activity
summa	sum
sysselsatta	employees
Utbildnings- och kulturdepartementet	Ministry of Education, Research and Culture
totalt	total
övrig statligt lönereglerad verksamhet	state-subsidized activity